

# PLEXTALK Pocket PTP1 handleiding - Netwerkmap -

Shinano Kenshi Co., Ltd. behoudt het recht om de inhoud van deze handleiding zonder voorafgaand bericht te veranderen.

## Inhoudstafel

- 1 Wat kan ik doen met de netwerkmap-functie?
- 2 LAN manager verificatieniveau op windows PC instellen
- 3 Configureer de netwerkinstellingen van je Pocket
- 4 Opstarten van de netwerkmap
- 5 Inloggen in de netwerkmap op je computer

## 1 Wat kan ik doen met de netwerkmap-functie?

Door de netwerkmap-functie krijgt je computer via je draadloos LAN-netwerk als gedeelde netwerkmap toegang tot de

SD-kaart in de PLEXTALK Pocket.

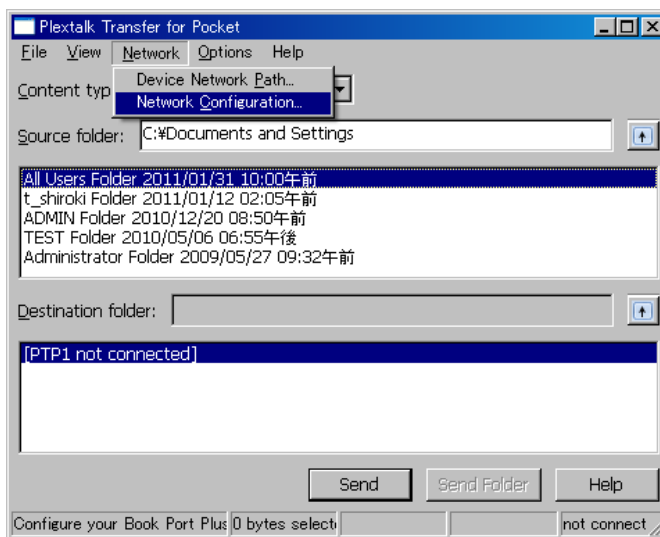
## 2 LAN manager verificatieniveau op windows PC instellen

\* Gelieve dit deel over te slaan als je Windows XP of 2000 gebruikt.

Stap 1. Download de 'PLEXTALK Transfer for Pocket' software van de PLEXTALK website en installeer deze op je computer.

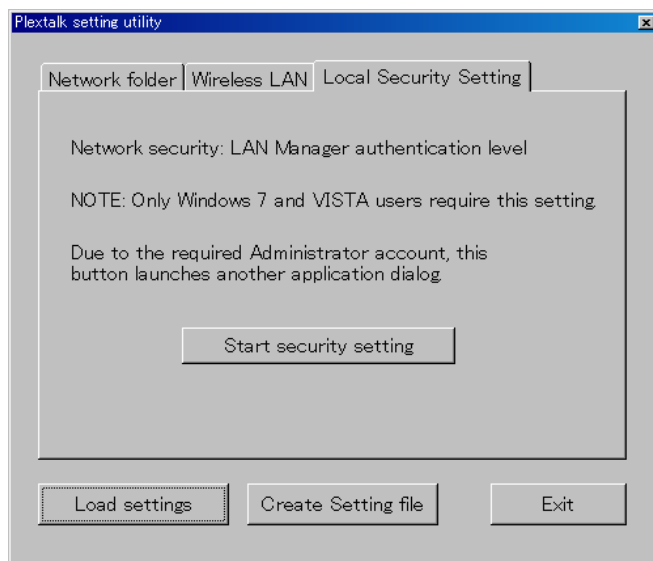
Stap 2. Start de 'PLEXTALK Transfer for Pocket' software. Als het hoofdscherm verschenen is, selecteer dan

'Network' - 'Network Configuration' in het menu.

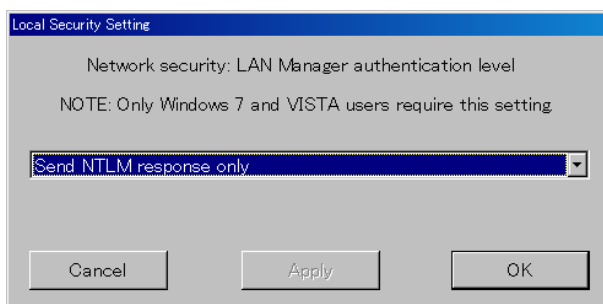


Stap 3. Selecteer het tabblad 'Local Security Setting' in het 'PLEXTALK setting utility' dialoogvenster.

Stap 4. Druk op de knop 'Start security setting'. Het 'Local Security Setting' dialoogvenster zal verschijnen.



Stap 5. Selecteer “Send NTLM response only”. Druk op OK.



Stap 6. Je zal een bevestigingsbericht te zien krijgen. Druk op ‘OK’ om te bevestigen.

Stap 7. Start je computer opnieuw op om er zeker van te zijn dat je computer deze nieuwe veiligheidsinstelling toepast. ‘The Utility’ zal je vragen om het heropstarten van je computer te bevestigen. Druk op ‘Yes’ om herop te starten.

### 3 Configureer de netwerkinstellingen van je Pocket

Opmerking: Zorg er eerst voor dat je over de nodige informatie beschikt over je draadloos thuisnetwerk of het draadloos netwerk op kantoor.

Stap 1. Activeer de netwerkinstellingen van de Pocket. Druk eerst op de menu-toets en ga dan naar "System settings"- "Network settings"- de optie "Enable or disable network device". Selecteer 'Enable' met de rechter- of linkertoets en druk dan op de toets 'omhoog'. Het menu zal automatisch afsluiten wanneer de netwerkfunctie geactiveerd is.

Opmerking: Als de Pocket al geconfigureerd is voor je netwerk, zal deze automatisch verbinding maken. Ga verder naar deel 4.

Stap 2. Zoek naar beschikbare netwerken voor je Pocket. Druk eerst op de menu-toets en ga dan naar "System settings"- "Network settings"- "Wireless network settings" -de optie "Available wireless network". Als je op de toets 'omhoog' drukt, zal de Pocket beginnen zoeken.

Stap 3. Wanneer de beschikbare netwerken weergegeven worden, kies dan het netwerk waarmee je verbinding wil maken. Als de Pocket niet geconfigureerd is voor het geselecteerde netwerk, volg dan de stappen 4 en 5.

Stap 4. Instellen van netwerkconfiguraties. Je Pocket zal vragen naar de beveiligingsmodus, het wachtwoord, verborgen netwerk, DHCP en IP-adres, en proxy-server.

Opmerking: Je kan die netwerkinstellingen configureren door gebruik te maken van het tabblad "Network

Configuration” van de “PLEXTALK Transfer for Pocket” software. Voor meer informatie, raadpleeg de helpfunctie van de software.

Beveiligingsmodus:	Selecteer de beveiligingsmodus die ingesteld is bij het toegangspunt van het netwerk.
Paswoord:	Geef het paswoord, wachtwoordzin of WEP sleutel in, die bij het toegangspunt van het netwerk ingesteld is.
Verborgten netwerk:	Selecteer OFF. Als je draadloos netwerk de verborgen netwerk-functie gebruikt, selecteer dan "ON".
DHCP and IP adres:	Selecteer 'Enable'.  Als het netwerk DHCP service verleent, selecteer dan 'Disable' en geef de IP-adresinformatie in.
Proxy-server:	Selecteer 'Disable'.  Als het netwerk een proxy-server gebruikt, selecteer dan 'Disable' en geef de informatie over de proxy-server in.

Stap 5. Als alle instellingen voltooid zijn, zal je Pocket proberen verbinding te maken met het netwerk.

Stap 6. Wacht tot de Pocket de verbinding voltooit. Het menu zal automatisch afsluiten bij verbinding.

## 4 Opstarten van de netwerkmap

- Stap 1. Activeer de netwerkmap-functie. Druk eerst op de menu-toets en ga dan naar "Media Management" – de optie "Network folder". Als je op de toets 'omlaag' drukt, zal je Pocket proberen om de functie te activeren.
- Stap 2. Als de netwerkmap-functie geactiveerd is, zal je Pocket je de naam van de netwerkmap geven.
- Stap 3. Door op toets 5 te drukken, kan je de naam van de netwerkmap, gebruikersnaam, paswoord, IP-adres en netwerkstatus met de SSID-naam nakijken.

## 5 Inloggen in de netwerkmap op je computer

- Stap 1. Druk op het startmenu van het computer. Kies Run. (Shortcut Cmd+R)
- Stap 2. In het open veld, typ \\, de naam van je toestel en **SDmemory**. Bijvoorbeeld [\\PTP1-1234\SDmemory](#), en kies dan OK. Er zal een venster verschijnen dat de root directories van de SD-kaart weergeeft.
- Stap 3. Voor uw gebruiksgemak, wijst u de netwerkmap toe aan de letter van een schijf. Je kan dit doen via het bestandsmenu van Windows Explorer.
- Stap 4. Als je de verbinding met de netwerkmap wil verbreken, druk dan op de \* toets van je Pocket en druk op Enter of op #.

Opmerking: De standaardnaam van het toestel is 'PTP1' gevolgd door een serienummer met 4 cijfers met ertussen een "-" (koppelteken).

Opmerking: Je kan een gebruikersnaam en paswoord gebruiken voor de veiligheid. Deze informatie kan je instellen of veranderen op je Pocket. Druk eerst op de menu-toets en ga dan naar "System settings"- "Network settings"- "Network folder setting". Standaard staat er geen paswoord ingesteld.

Voor meer informatie, raadpleeg de gebruikershandleiding bij de PLEXTALK Pocket PTP1.

Einde van de handleiding