

PLEXTALK Pocket PTP1 Tutorial - Podcast-Empfänger -

Shinano Kenshi Co., Ltd. behält sich das Recht vor, den Inhalt dieses Tutorials jederzeit ohne vorherige Ankündigung zu ändern.

Inhaltsverzeichnis

- 1 Was leistet der Podcast-Empfänger
- 2 Podcast Feeds am Computer abonnieren
- 3 Netzwerkeinstellungen des PTP1 festlegen.
- 4 Podcasts herunterladen und anhören
- 5 Referenz: Menüeinträge für den Podcast-Empfänger

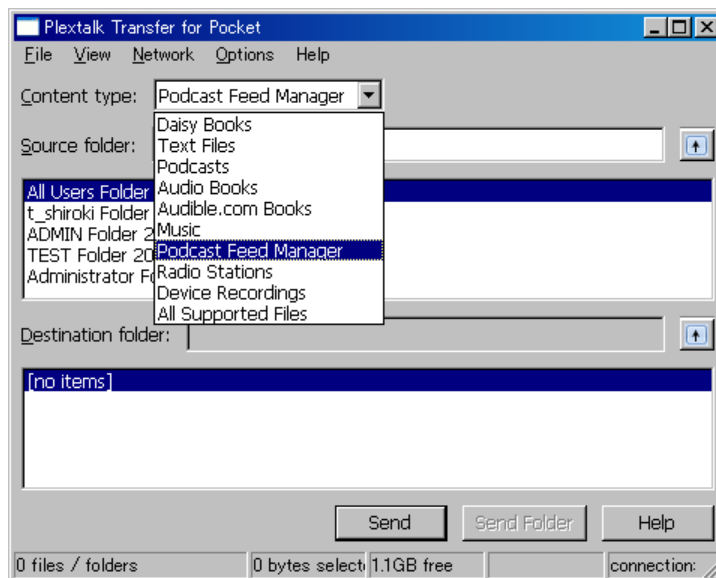
1 Was leistet der Podcast-Empfänger

Mit seinem Podcast-Empfänger kann Ihr PLEXTALK PTP1 Audio-Dateien von Podcasts aus dem Internet herunterladen.

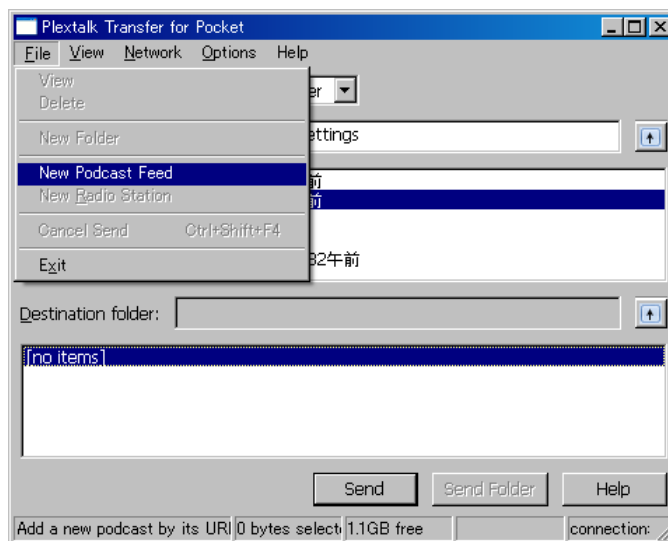
Dazu müssen Sie die Podcast Feeds vom Computer auf eine SD-Karte kopieren.

2 Podcast Feeds am Computer abonnieren

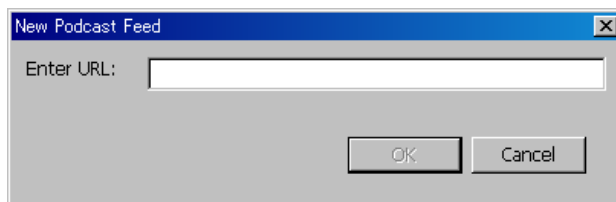
- Schritt 1. Stellen Sie sicher, dass Ihr Computer mit dem Internet verbunden ist.
- Schritt 2. Laden Sie die Software „PLEXTALK Transfer für PTP1“ von der PLEXTALK-Website herunter und installieren sie, wenn Sie sie noch nicht auf Ihrem Computer haben.
- Schritt 3. Starten Sie die Software „PLEXTALK Transfer für PTP1“.
- Schritt 4. Wenn der Hauptbildschirm erscheint, verbinden Sie Ihren PTP1 über USB mit dem Computer. Die Transfersoftware erkennt ihn automatisch.
- Schritt 5. Wählen Sie in der Ausklappliste „Inhalte“ den „Podcast Feed Manager“ aus.



- Schritt 6. Wählen Sie die Zielliste aus. Gehen Sie im Menü auf „Datei“ und wählen den Punkt „Neuer Podcast Feed“.



Schritt 7. Geben Sie die URL des Podcast Feeds ein. Zum Testen können Sie einen Beispiel-Podcast von der PLEXTALK-Website nutzen. Geben Sie „<http://www.plextalk.com/in/rss.xml>“ ein und betätigen den Schalter „OK“.



Schritt 8. Nun erscheint der Name des Podcast Feeds in der Liste „Ziele“. Wenn Sie den Test-Podcast von der PLEXTALK-Website gewählt haben, erscheint der Name „PLEXTALK Podcast Test“.

Schritt 9. Trennen Sie Ihren PTP1 vom Computer und schließen die Software.

1 Netzwerkeinstellungen des PTP1 festlegen

Anmerkung: Zunächst benötigen Sie die Zugangsinformationen für Ihr drahtloses Heim- oder Büronetzwerk, die Sie für letzteres von Ihrer IT-Abteilung erhalten.

Schritt 1. WLAN-Modul des PTP1 einschalten. Drücken Sie die Menütaste und gehen im Menü auf den Punkt "Systemeinstellungen"- "Netzwerkeinstellungen"- "Netzwerk ein- oder ausschalten". Wählen Sie mit den Tasten Nach-Links und Nach-Rechts „Einschalten“ und drücken dann die Nach-Unten-Taste. Das Menü schließt sich automatisch, sobald das WLAN-Modul aktiviert ist.

Anmerkung: Wenn Ihr PTP1 bereits für Ihr Netzwerk konfiguriert wurde, wird er sich automatisch mit diesem Verbinden. Gehen Sie in diesem Fall direkt zu Abschnitt 4.

Schritt 2. Verfügbare Drahtlosnetzwerke in der näheren Umgebung suchen. Drücken Sie zunächst die Menütaste und gehen zu dem Punkt "Systemeinstellungen"- "Netzwerkeinstellungen"- "Einstellungen für Drahtlosnetzwerk" - "Verfügbares Drahtlosnetzwerk". Drücken Sie die Nach-unten-Taste, und der pTP1 beginnt mit der Netzwerksuche.

Schritt 3. Werden verfügbare Drahtlosnetzwerke aufgelistet, wählen Sie das gewünschte Netzwerk zum Verbinden aus. Sollte es noch nicht konfiguriert worden sein, führen Sie die Schritte 4 und 5 aus.

Schritt 4. Netzwerkinformationen eingeben. Ihr PTP1 benötigt Angaben zu Sicherheitsmodus, Passwort, Einstellung für verborgene SSID, DHCP, IP-Adresse und Proxy-Server.

Anmerkung: Sie können diese Netzwerkeinstellungen auch über die Registerkarte "Netzwerkeinstellungen" des Programms "PLEXTALK Transfer für PTP1" vornehmen. Weitere Informationen dazu finden Sie im Hilfemenü des Programms.

Sicherheitsmodus:	Wählen Sie den Sicherheitsmodus, der für das jeweilige Drahtlosnetzwerk festgelegt wurde.
Passwort:	Geben Sie das Passwort, die Passphrase oder den WEP-Sicherheitsschlüssel ein, der für das Netzwerk festgelegt wurde.
Verborgene SSID:	Wählen Sie AUS. Sofern die ID Ihres Drahtlosnetzwerks nicht übermittelt wird, wählen Sie "EIN".
DHCP und IP-Adresse:	Wählen Sie "Ein". Wenn das Netzwerk DHCP nicht unterstützt, wählen Sie "Aus" und geben Sie eine IP-Adresse ein.
Proxy-Server:	Wählen Sie "Aus". Wenn das Netzwerk einen Proxy-Server verwendet, wählen Sie "Ein" und geben Sie die nötigen Informationen ein.

Schritt 5. Wenn alle Einstellungen getroffen wurden, versucht Ihr PTP1 sich mit dem Netzwerk zu verbinden.

Warten Sie, bis der PTP1 die Verbindung hergestellt hat. Nach erfolgter Verbindung verlassen Sie das Menü automatisch.

2 Podcasts herunterladen und anhören

- Schritt 1. Wählen Sie einen Podcast Feed aus. Dazu drücken Sie zunächst die Titeltaste und dann zweimal die Nach-Oben-Taste, um „Kategorie“ auszuwählen. Gehen Sie nun mit der Nach-Links- oder Nach-Rechts-Taste zur Kategorie „Podcast“. Danach drücken Sie die Nach-Unten-Taste zweimal, um einen Titel auszuwählen. Wählen Sie mit der Nach-Links- oder Nach-Rechts-Taste einen Podcast Feed aus und drücken dann die Play-/Stop-Taste.
- Schritt 2. Wenn der PLEXTALK sagt „Keine Episodenliste. Sind Sie sicher, dass Sie die Episodenliste aktualisieren möchten?“, drücken Sie Play/Stop oder die Rautetaste, um die Episodenliste zu aktualisieren.
- Schritt 3. Sobald die Episodenliste aktualisiert ist, können Sie eine Episode auswählen.
- Schritt 4. Wenn Sie eine Episode ausgewählt haben und Play/Stop drücken, sagt die Sprachausgabe „Die Episode wurde noch nicht heruntergeladen. Möchten Sie den Download starten?“. Wenn Sie jetzt Play/Stop drücken, startet Ihr PTP1 den Download der Episode. Sie wird auf der SD-Karte, die sich im Player befindet, gespeichert.
- Schritt 5. Wenn Sie die Taste 5 drücken, wird ihnen der Stand des Downloads angesagt.
- Schritt 6. Wenn der Download abgeschlossen ist, können Sie Play/Stop drücken, und Ihr PLEXTALK spielt die Episode ab.

Anmerkung: Die Meldung „Keine Episodenliste. Sind Sie sicher, dass Sie die Episodenliste aktualisieren möchten?“ wird nur gesprochen, wenn Sie einen Podcast zum ersten Mal abspielen.

3 Referenz: Menüeinträge für den Podcast-Empfänger

Im Hauptmenü, das Sie durch Drücken der Menütaste öffnen, stehen die folgenden Einträge im Zusammenhang mit dem Podcast-Empfänger.

Menü „Podcast“:

- Episodenliste aktualisieren: Ihr PTP1 aktualisiert die Episodenliste des ausgewählten Podcasts.
- Alle Episoden des Feeds herunterladen: Damit können Sie alle Episoden des ausgewählten Podcast Feeds herunterladen.

Menü „Medienverwaltung“:

- Ausgewählten Titel löschen: Damit können Sie alle Episoden des ausgewählten Podcast Feeds löschen.
- Datei löschen: Damit können Sie die ausgewählte Episode des Podcasts löschen.

Weitere Informationen finden Sie im PLEXTALK Pocket PTP1-Benutzerhandbuch.

Ende des Tutorials